



Bestell-Nr. ZS - 025
Order no. ZS - 025



Blackbox, Datenspeicher
für ca. 1 Woche
Bestell-Nr. ZS-028

Blackbox, data bank
approx. one week.
Order no. ZS - 028

Funktion

Eingänge
PTC Fühler
Tür offen Alarm, normal geschlossen (Option)
Rüttler Alarm, normal geschlossen (Option)

Ausgänge
Sammelstörmeldung
Temperatur 1 Alarm
Temperatur 2 Alarm
Relais Kühlung aus bei Untertemperaturalarm

Serielle Schnittstelle RS 485 (Option)

Alarmanzeigen
Tür offen (Option)
Rüttler aus (Option)
Übertemperatur T1
Untertemperatur T2 (reversierbar, Option)
Rüttlerausfall (Option)
Batterieausfall

Netzausfall
Beleuchtung des Alarmdisplays blinkend
Kühlungsregler keine Anzeige.

Standard Einstellung:
Übertemperatur T1, Untertemperatur T2
(Kühlung, aus Nur bei Kühlschränken)

Option
Übertemperatur T1, Übertemperatur T2

Batteriebetrieb
Zirka 4 Stunden
Alarmanzeige während eines Spannungsausfalls,
bei vollständig geladenem Akku. Ladezeit 48 Std.

Tastenfunktion

Set
Durch betätigen der Taste **Set** wird für die Haltezeit der momentane Wert der Ist-Temperatur des Alarmfühlers angezeigt.

Test
Durch betätigen der Taste **Test** läuft ein Diagnoseprogramm des Alarmtableaus ab. Solange **Test** gedrückt wird ertönt der Signalgeber.
Anzeige: Alarmregler mit Softwarenummer.

Alarm

Alarme werden numerisch durch ein blinkendes Display angezeigt und akustisch durch einen Signalton signalisiert.

Anzeige des Alarms nach min. 20 Sekunden
Sammelstörmelderelais wird verzögert geschaltet.
Variabel einstellbar.
Bei Alarm fällt das Relais ab.
Tritt ein Alarm auf, ertönt gleichzeitig die Hupe.

Die Hupe kann durch den Taster **Quit / Test** quitiert werden.
Steht der Alarm bis zur Verzögerungszeit des Sammelstörmelderelais an oder wird er nicht quitiert, ertönt die Hupe erneut.
Wird die Hupe quitiert und der Alarm steht noch nach ca. 20 Minuten an, ertönt sie erneut.

Die Taste **Quit / Test** muss länger als **20 Sekunden gedrückt** werden um die Alarmanzeige bei beendeten Alarm zu löschen.
Steht ein Alarm noch an, kann die Alarmanzeige nicht quitiert werden.
Die Taste quitiert auch die Sammelstörmeldung zur externen Alarmanzeige.

Tür offen
Hupt in Intervallen, nach der eingestellten Verzögerungszeit. Innerhalb von 20 Sekunden schließen dann keine Alarmanzeige, braucht nicht quitiert werden. **Kein Alarmausgang.**
Hupt danach in Intervallen weiter, Anzeige im Display "Tür offen" muss quitiert werden.
Alarm kann nur durch drücken der Quit-Taste gelöscht werden. (ca. 20 Sekunden)
Alarmausgang verzögert.
(nach eingestellter Sammelalarm-Verzögerungszeit)
Nach abgelaufener Zeit, Tür offen Anzeige blinkend, Hupe Dauerton.
Alarm kann nur durch drücken der Quit-Taste gelöscht werden. (ca. 20 Sekunden)

Schüttler aus (Option)
Sobald der Kontakt vom Schüttler zum Alarmtableau unterbrochen wird, steht eine Alarmmeldung an.
Sammelstörmelderelais wird verzögert geschaltet.
Variabel einstellbar.
Alarm kann nur durch drücken der Quit-Taste gelöscht werden. (ca. 20 Sekunden)

Function

Input:
-PTC sensor
-open door alarm, normally closed (optional)
-shaker failur alarm, normally closed (optional)

Output:
- collective failur indicator, external alarm
- temperature 1 alarm
- temperature 2 alarm
- disconnection of relais cooling system when low temperaturalarm goes off

Serial Interface RS 485 (optional)

Alarmdisplay:
- door open (optional)
- shaker off (optional)
- alarm temp 1
- alarm temp 2 (option reversierbar),
- accu failure
- mains off

Mains off
- lighting of the alarm display is blinking.
- display indicated mains off
- cooling regulator off, no display .

Standard adjustments:
- overtemp T1, undertemp T2 (cooling off)

Option
- overtemp T1, overtemp T2

Battery (accu) usage:
- approximately 4 hrs. Alarmdisplay during a power outage, when accu fully charged.
- charging time 48 hrs.

Button Functions

SET
When pressing the SET button, the alarm sensor present value of the actual temperature will be displayed.
TEST
When pressing the TEST button, a diagnostic program of the alarm panel will be started. as long as the TEST button is pressed, a hooter will sound.

Display: alarm control (Software number)
When pressing QUIT and SET at the same time during the test, the program level will be reached. During an alarm display, the program level can be reached by pressing the QUIT and SET buttons simultaneously. After the display "alarm off", release first QUIT, then SET. Now the program data can be changed.

Arrow Keys Change values by using the arrow keys

Alarm

Alarms are shown on the display in a numerical manner and are signalised acoustically by a hooter.

Display of the alarm after at least 30 seconds.
Collective failure indication relay is connected delayed. Can be set individually.
During an alarm, the relay is shut off. In case of an alarm, the hooter will sound simultaneously.

It can be receipted by pressing the QUIT/TEST button. Even if the alarm was not receipted (visual display), the hooter will sound during a new alarm.

The QUIT/TEST button must be pressed longer than **20 seconds to delete** the alarm display when the alarm has ended.
The alarm display cannot be receipted if there is another alarm to come. By using the QUIT/TEST button, a receipt over the failure indication to the external alarm display is printed.

Door open
- Acoustic signal in intervals after 3 minutes (adjustable). **No alarm exit.**
- Display: door open
- **Alarm can only be deleted by pressing the QUIT button (approx. 20 sec.)**
- Delayed alarm-output (after adjusted collective alarm delay-time)
- After elapsed time: Display: door open (blinking), permanent sounding of hooter.
- **Alarm can only be deleted by pressing the QUIT button (approx. 20 sec.)**

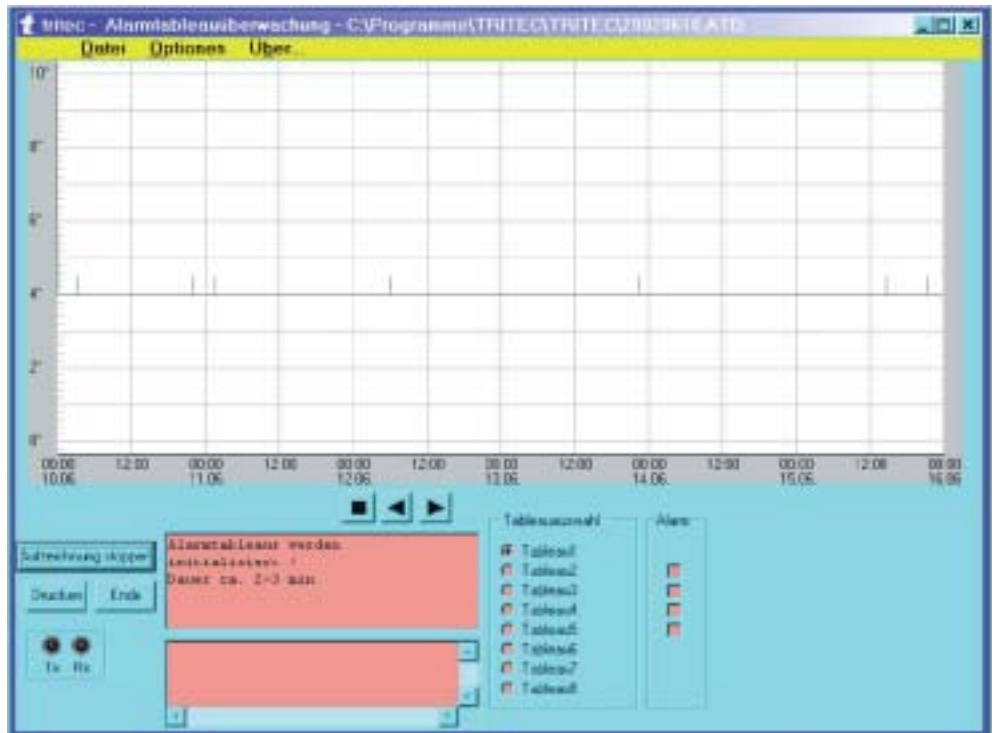
Shaker off (optional)
- As soon as the contact between the shaker and the alarm panel board is cut off, an alarm will sound
- delayed collective alarm-relay (adjustable)
- **Alarm can only be deleted by pressing the QUIT/TEST button (approx. 20 sec.)**

Bildschirmdarstellung der graphischen Datenaufzeichnung (800 x 600 pixel)
Anzeige der angeschlossenen Tableaus (Schränke), Fehlermeldungsanzeige, einstellbare Skalierung, Ablage der Daten wöchentlich

Darstellung:
- Wochen Anzeige (Raster 12 Stunden)
- vergrößern auf Raster 1 Stunde,
- vergrößern auf Raster 5 Minuten

Monitor description of graphic records (800 x 600 pixel).
Display of the connected panels (cabinets), fault signalling display, adjustable scaling, data files weekly.

Description:
- weekly Display (raster 12 hours)
- increase the raster to 1 hour,
- increase the raster to 5 minutes



Ausdruck der Datenaufzeichnung im gerade angezeigten Zoom-Bereich (DinA4 - Querformat). Der Ausdruck beinhaltet auch das dazugehörige Alarmprotokoll.

Printout of the records in the shown zoom-area (DinA4-landscape format). The printout also includes the appropriate alarm journal.

Software für Alarmtableau und tritec-Temperaturregler TR-2002
inklusive Dongel und Schnittstellenwandler RS485 auf RS232 für Windows 2000/NT, (max. für 8 Schränke) (Best.-Nr. ZS-026)

Software for Alarm panel and tritec - temperature controller TR-2002
with dongle and interface RS 485 to RS 232 for Windows 2000/NT (max. für 8 Schränke) (Order-No. ZS-026)

Tritec Temperaturüberwachung von 08.04.2002 bis 14.04.2 für Gerät Nr.1

